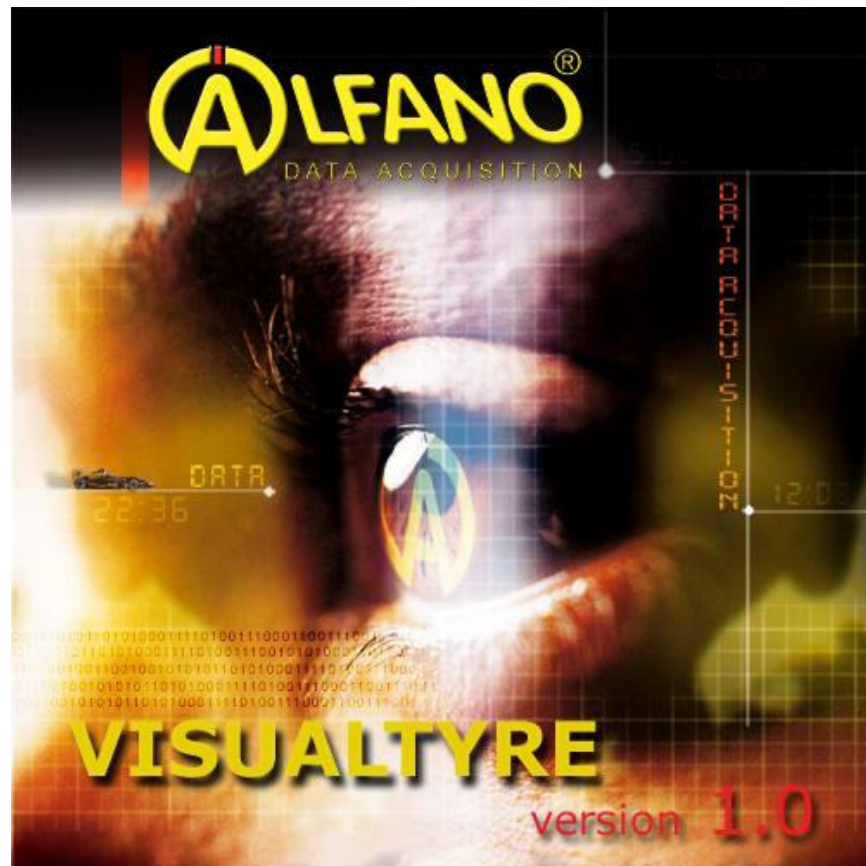


---

# *Manuale d'uso*



**Questo manuale fa riferimento alla versione 1.0, le modifiche apportate nelle successive versioni non sono descritte all'interno del documento.**

---

**Copyright 2007 – ALFANO S.A. – Tutti diritti riservati**

Sono severamente vietati la riproduzione, il trasferimento, la distribuzione o la memorizzazione di una parte o della totalità del contenuto di questo documento, sotto qualsiasi forma, senza previa autorizzazione scritta da parte dell' ALFANO S.A.

Brevetto d'invenzione europeo E.P. 0632350 : "Chronograph system provided on competition machines or similar devices allowing the user to display instantly and precisely an overview of his accomplished performances". Tutti diritti riservati.

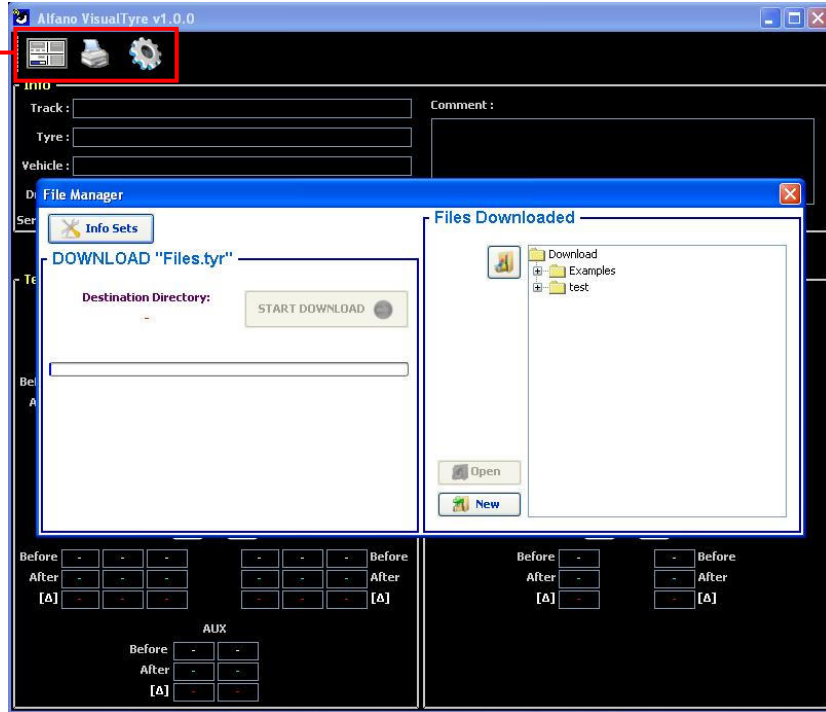
PRO+, Astro, Astro Formula, Astro LV, TyreCotnrol,Alfano VisualData e Alfano VisualTyre sono, alcune delle marche commerciale di ALFANO S.A. ALFANO S.A. ed il proprio software sono in continua evoluzione, di conseguenza ALFANO S.A. si riserva il diritto di eseguire modifiche e migliorie ad ogni prodotto descritto in questo documento, senza alcun preavviso.

ALFANO S.A. non puo in alcun caso essere considerata responsabile per eventuali perdite di dati o denaro, nonché di qualsiasi danno particolare, e/o incidente consecutivo o indiretto.

Il contenuto di questo documento è fornito « come tale ». Fatta eccezione per le leggi obbligatorie applicabili, non è concessa alcuna forma di garanzia, sia essa implicita o esplicita, per quanto riguarda la precisione, l'affidabilità o il contenuto del documento; ciò esclude altresì le garanzie implicite di attitudine alla commercializzazione e di adeguamento ad un uso particolare. ALFANO S.A. si riserva il diritto di correggere questo documento o di ritirare lo stesso in qualsiasi momento e senza preavviso.

Per accertarsi della disponibilità del materiale ALFANO, che può variare da regione a regione, contattare il rivenditore ALFANO piu vicino.

All'avvio il programma visualizza la schermata presentata in Figura 1.



*Figura 1. Schermata subito dopo l'avvio del programma*

La *toolbar* permette di accedere alle funzionalità del programma.



*Figura 2. Toolbar*

## Sezione File Manager

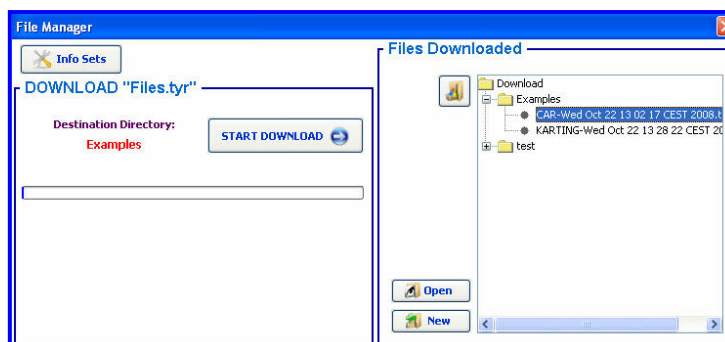
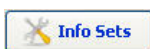
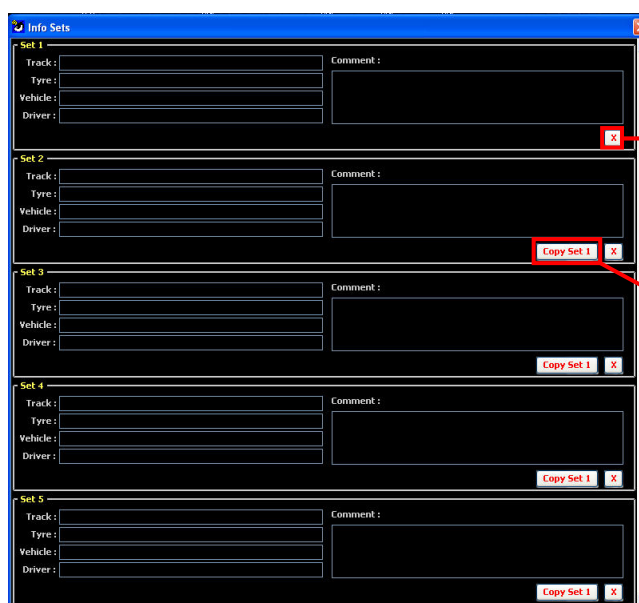


Figura 3. Sezione File Manager

### Operazioni da poter effettuare in questa sezione:



Permette di compilare le informazioni di default per ogni “Set” prima dell’operazione di download dei dati, queste info verranno integrate automaticamente all’interno di ogni file .tyr creato.



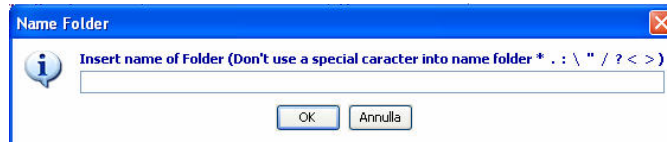
Svuota il contenuto delle caselle di testo del Set corrente (in questo caso il 1)

Utile a copiare tutto il contenuto del Set 1 nel Set corrente (in questo caso il 2)

Figura 4. Info Sets

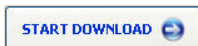


**Permette di creare una nuova Cartella dentro la quale sarà possibile memorizzare file .tyr.**



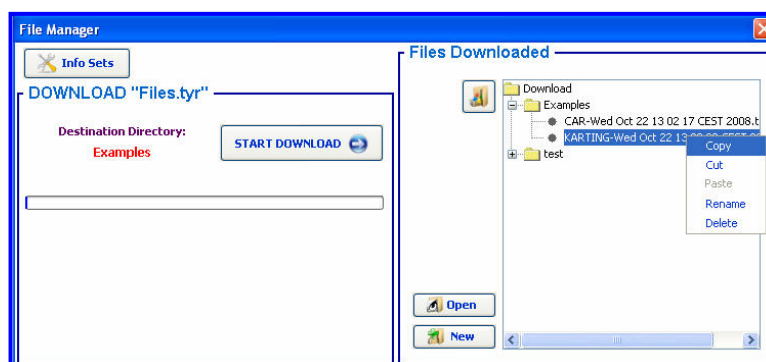
*Figura 5. Finestra utile ad immettere il nome della nuova cartella*

**NB: Non è possibile inserire caratteri speciali(\* : \ / ? etc..) nel nome da attribuire alla nuova Cartella.**



Permette di scaricare i dati del Tyrecontrol e quindi creare un file .tyr. Per utilizzare questa funzione basta selezionare una directory di destinazione (qualora fosse già presente tra le directory create in precedenza, oppure crearne una nuova tramite il pulsante “New” e selezionarla subito dopo) sulla parte a destra della sezione(“File Downloaded”), e successivamente cliccare con il mouse sul pulsante “START DOWNLOAD”, la voce presente sul pulsante diverrà “STOP DOWNLOAD” utile ad arrestare l’operazione in corso. Alla fine del processo di download verrà salvato il file contenente tutte le informazioni scaricate, questo file avrà estensione .tyr e sarà visualizzato all’ interno della directory di destinazione rappresentata nella struttura ad albero di “Files Downloaded”. Come si può notare dalla Figura 6, sul file scaricato possono essere effettuate varie operazioni attraverso un menu a comparsa(*popup*) visualizzabile tramite click con il tasto destro del mouse sul file su cui si vuole operare.

Le operazioni che è possibile effettuare sui file .tyr sono le operazioni più comuni che si eseguono su qualsiasi tipo di file (Copia,Taglia,Incolla,Rinomina e Cancella).



*Figura 6. Operazioni possibili da effettuare sui file .tyr e sulle Cartelle della struttura ad albero.*

### **Sincronizzazione automatica Data e Ora**

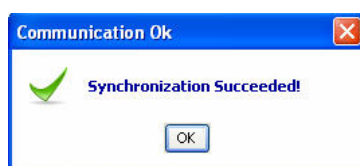
Alla fine di ogni processo di scaricamento dei dati il programma esegue un controllo per verificare se data e ora di sistema siano sincronizzate con quelle del Tyrecontrol. Solo nel caso in cui la data del Tyrecontrol con quella di sistema non dovessero essere sincronizzate comparirà sullo schermo la schermata presente in Figura 7 utile a richiedere la conferma e quindi avviare il processo di sincronizzazione.



*Figura 7. Richiesta di sincronizzazione della Data*

Se si deciderà di continuare con l'operazione, la data del Tyrecontrol verrà sincronizzata con quella di sistema.

Se il processo di sincronizzazione andrà a buon fine verrà visualizzato il messaggio presente in Figura 8.



*Figura 8. Messaggio di conferma del processo di sincronizzazione della data*



Pulsante utile ad aprire in una finestra di Windows la radice della struttura ad albero contenente tutte le cartelle create in cui si trovano i files .tyr scaricati.



Tramite il Pulsante Open è possibile aprire il file .tyr selezionato, e quindi visualizzarne il suo contenuto. Dopo aver eseguito un “click” su questo pulsante il programma visualizzerà la schermata presente in Figura 9.

**Info del Set Corrente**

**Unità di misura a cui fanno riferimento i valori di Temperature e Pressioni**

**Info**

Track : Francorchamps  
Tyre : Michelin  
Vehicle : Porsche  
Driver : jonathan  
Serial N. : 100 - 263

Comment :  
Example Comment

SET 1 SET 2 SET 3 SET 4 SET 5

**Temperatures**

Before : Time/Date 01:15 00/00  
After : Time/Date 01:16 00/00

Before 37 41 38 37 36 37 Before  
After 82 80 77 74 75 77 After  
[Δ] 45 39 39 37 39 40 [Δ]

°C

**Pressures**

Before : Time/Date 01:14 00/00  
After : Time/Date 01:14 00/00

Before 1.82 1.78 Before  
After 2.21 2.12 After  
[Δ] 0.39 0.34 [Δ]

BAR

Before 33 34 32 34 38 40 Before  
After 82 93 95 74 73 72 After  
[Δ] 49 59 63 40 35 32 [Δ]

AUX

Before 32 43  
After 46 74  
[Δ] 14 31

Figura 9. Visualizzazione del file .tyr



Questi pulsanti sono utili a selezionare il Set di cui si vuole visualizzare il contenuto, nella figura il set corrente è il Set 1.



Questo pulsante è utile a ruotare il veicolo di 180°, dopo aver eseguito un “click” su di esso, il programma presenterà la schermata presente in Figura 10.

Data e ora di quando sono state memorizzate le temperature “Prima” della gara

Figura 10. Visualizzazione del file .tyr con veicolo ruotato di 180°

**Before:** Valore Prima;

**After:** Valore Dopo;

**[Δ]:** Delta = (Valore Dopo – Valore Prima)

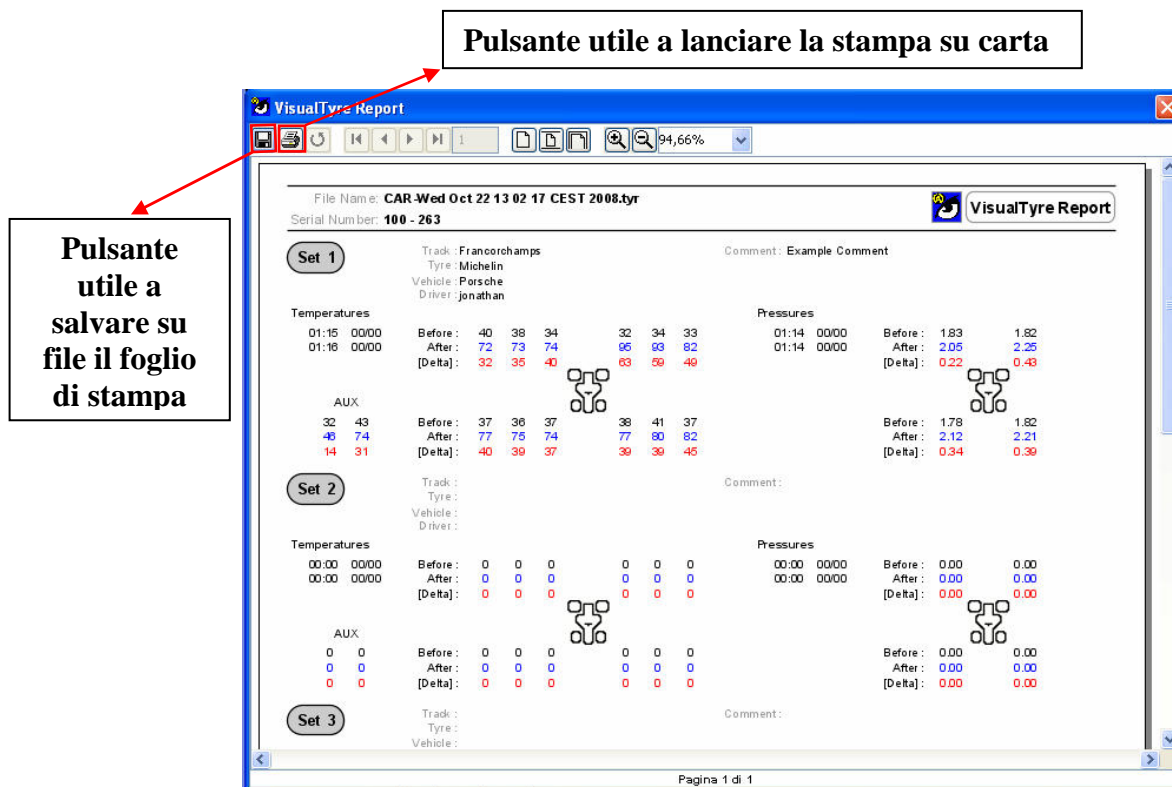
**Time / Date:** Informazioni su tempo e data formattate così:

**Ore:Minuti Giorno/Mese**

## Sezione Print



Durante l'analisi del file .tyr, è possibile tra l'altro effettuare la stampa di un riepilogo di tutte le informazioni dei 5 Set, raggruppate in un unico foglio. Il programma prima di lanciare la stampa cartacea prevede la visualizzazione di un'anteprima di stampa che mostrerà il layout del foglio e le sue informazioni. L'anteprima di stampa è mostrata in figura 11.



*Figura 11. Anteprima di stampa di un file .tyr*

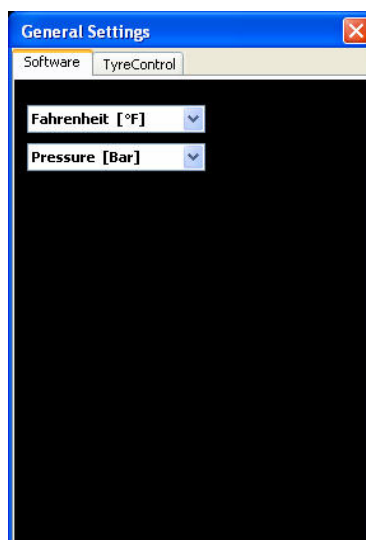
Oltre a stampare il riepilogo su carta, esiste la possibilità di esportarlo su file. I formati di esportazione del foglio di stampa supportati sono:

- .PDF;
- .CSV;

---

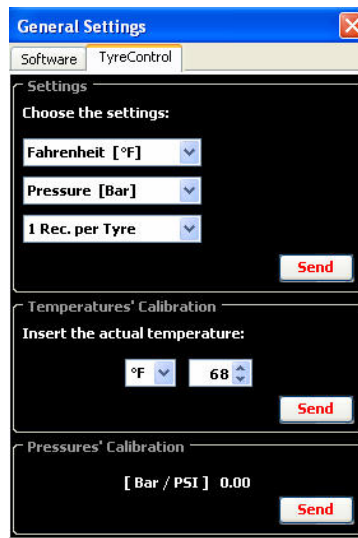
## Sezione General Settings

Questa Sezione è utile per regolare le unità di misura con cui il programma interpreterà i dati di Temperature e Pressioni, la sezione è inoltre utile a regolare le impostazioni del Tyrecontrol e per Calibrare le componenti elettroniche di rilevamento delle Temperature e delle Pressioni dello strumento.



*Figura 12. Impostazioni del programma*

La scheda software di questa sezione è utile per regolare le unità di misura che dovranno essere utilizzate per la visualizzazione e la stampa delle Temperature e Pressioni.



*Figura 13. Impostazioni e calibrazione del Tyrecontrol*

### **Settings:**

Utile a regolare le impostazioni di utilizzo del Tyrecontrol, in particolare:

- Imposta sullo strumento l'unità di misura di riferimento della Temperatura;
- Imposta sullo strumento l'unità di misura di riferimento delle Pressioni;
- Imposta sullo strumento se la temperatura del pneumatico verrà rilevata solo su un unico punto (1 Rec. Per Tyre) oppure su 3 punti del pneumatico registrando dunque Temperature Interne, Centrali ed Esterne per ognuno dei pneumatici (3 Rec per Tyre).

### **Temperatures' Calibration:**

Utile a calibrare la temperatura attuale con una inserita dall'utente.

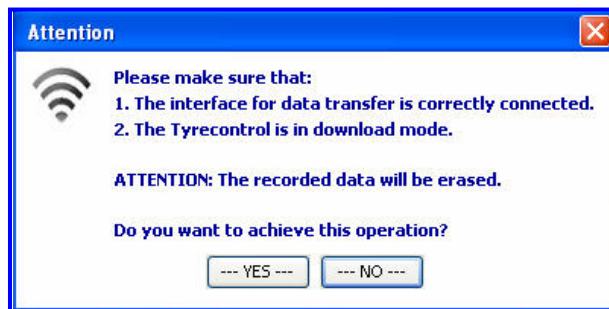
### **Pressures' Calibration:**

Utile a calibrare la Pressione 0.00 [Bar / PSI].

Prima di effettuare una delle 3 Operazioni il programma visualizza una finestra utile a ricordare all'utente alcune operazioni essenziali per la corretta esecuzione dell'operazione sul Tyrecontrol.

Dunque se l'utente non autorizza il proseguimento dell'operazione in corso, questa sarà annullata.

Una finestra di allerta e conferma è mostrata in Figura 14.



*Figura 14. Messaggio di allerta visualizzato prima di inviare i  
“Settings” al Tyrecontrol*

*Dopo aver confermato il proseguimento dell’operazione il programma visualizzerà la schermata presente in Figura 15.*



*Figura 15. Finestra visualizzata dal programma durante la  
modifica delle impostazioni o durante la  
calibrazione del Tyrecontrol*



*Figura 16. Conferma di corretta esecuzione dell’operazione sul Tyrecontrol.*

**NB: Dopo qualche secondo la finestra scomparirà automaticamente. Non è possibile chiudere questa finestra mentre l’operazione è in corso sul Tyrecontrol.**

**Tutte le regolazioni, sia quelle relative al programma che quelle relative al Tyrecontrol saranno memorizzate in modo permanente su disco, una volta regolate non sarà dunque più necessario la loro modifica ad ogni esecuzione del programma.**