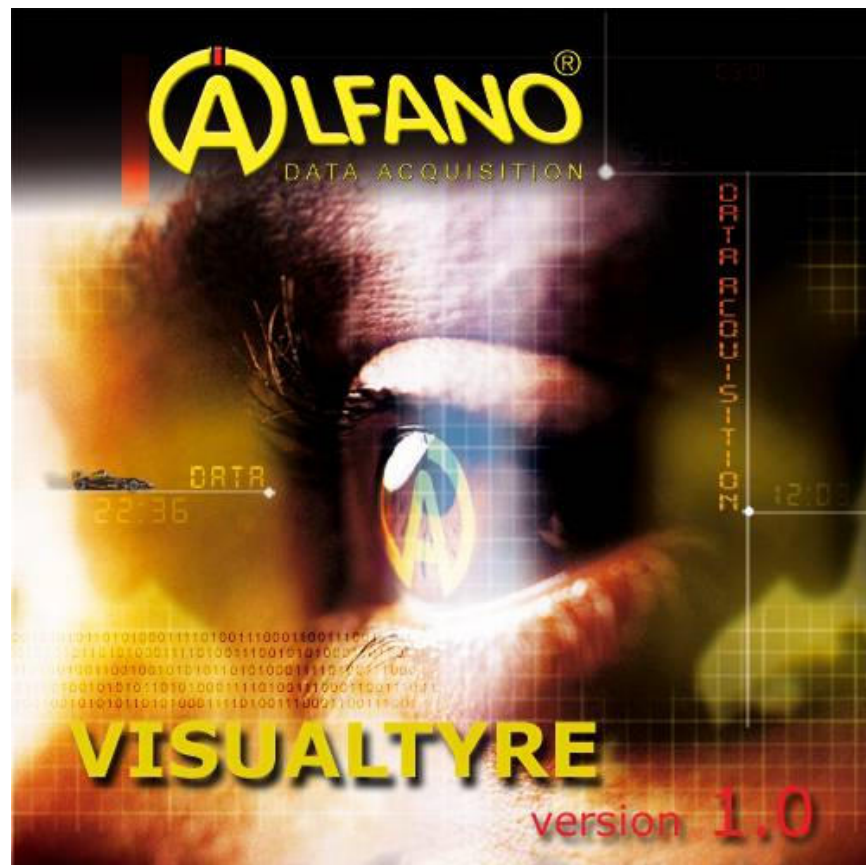

Manuel

d'utilisation



Ce manuel fait référence à la version 1.0, les modifications apportées aux versions successives ne sont pas décrites dans ce document.

Copyright 2007 – ALFANO S.A. – Tous droits réservés.

La reproduction, le transfert, la distribution ou le stockage d'une partie ou de la totalité du contenu de ce document, sous quelque forme que ce soit, sans l'autorisation écrite préalable d'Alfano S.A. est interdite.

Brevet d'invention E.P. 0632350 déposé en Europe : "Chronograph system provided on competition machines or similar devices allowing the user to display instantly and precisely an overview of his accomplished performances". Tous droits réservés.

PRO+, Astro, Astro Formula, Astro LV, TyreControl, Alfano VisualData et Alfano VisualTyre sont des marques commerciales d'Alfano S.A.

Alfano S.A. applique une méthode de développement continu. Par conséquent, Alfano S.A. se réserve le droit d'apporter des changements et des améliorations à tout produit décrit dans ce document, sans aucun préavis.

Alfano S.A. ne peut en aucun cas être tenue pour responsable de toute perte de données ou de revenu, ainsi que de tout dommage particulier, incident, consécutif ou indirect.

Le contenu de ce document est fourni « en l'état ». A l'exception des lois obligatoires applicables, aucune garantie sous quelque forme que ce soit, explicite ou implicite, y compris, mais sans s'y limiter, les garanties implicites d'aptitude à la commercialisation et d'adéquation à un usage particulier, n'est accordée quant à la précision, à la fiabilité ou au contenu du document. Alfano S.A. se réserve le droit de réviser ce document ou de le retirer à n'importe quel moment sans préavis.

Pour vous assurer de la disponibilité des accessoires, qui peut varier en fonction des régions, contactez votre revendeur Alfano S.A. le plus proche.

Au démarrage, le programme affiche le tableau présenté en Illustration 1.

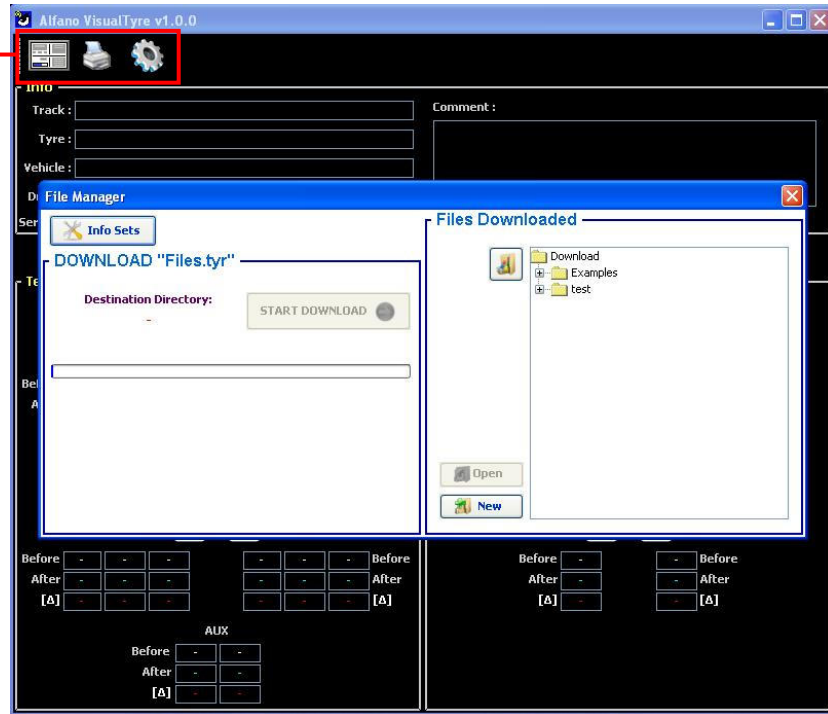


Illustration 1. Tableau apparaissant au démarrage du programme

La *toolbar* permet d'accéder aux fonctions du programme.



Illustration 2. Toolbar

Section File Manager

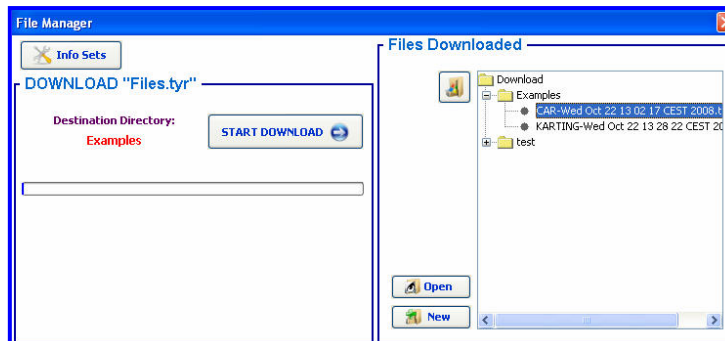
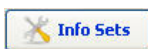
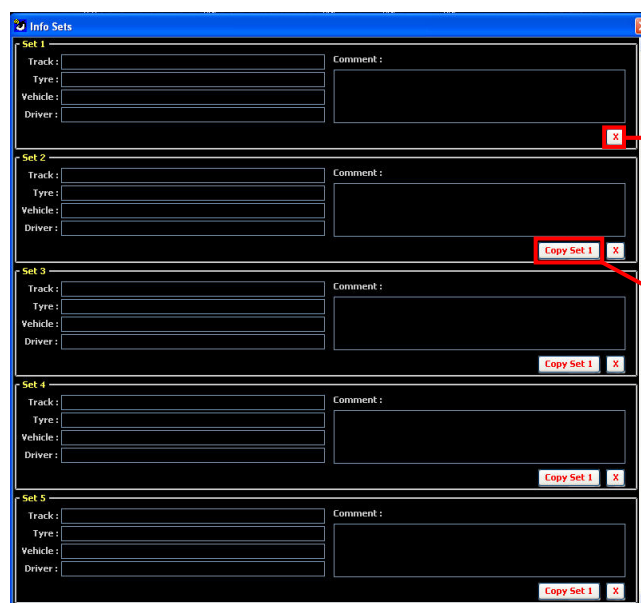


Illustration 3. Section File Manager

Les opérations qui peuvent être effectuées dans cette section :



Il permet de remplir les renseignements par défaut pour chaque “Set” avant l’opération de download des données. Ces informations seront intégrées automatiquement dans chaque fichier .tyr créé.



Vide le contenu des compartiments de texte du Set courant (dans ce cas-ci, le 1)

Copie tout le contenu du Set 1 dans le Set courant (dans ce cas-ci, le 2)

Illustration 4. Info Sets



Permet de créer un nouveau dossier dans lequel il sera possible de mémoriser des fichiers .tyr.



Illustration 5. Fênetre permettant de nommer le nouveau dossier

NB : Il n'est pas possible d'utiliser des caractères spéciaux (* : \ / ? etc..) dans le nom attribué au dossier.



Permet de télécharger les données du Tyrecontrol et donc de créer un fichier .tyr.

Pour utiliser cette fonction, il suffit de sélectionner une directory de destination (une déjà existante parmi les directory déjà créées précédemment, ou en créer une nouvelle via le bouton "New" et la sélectionner tout de suite après) sur la partie à droite de la session ("File Downloaded"), et successivement cliquer sur le bouton "START DOWNLOAD", la fonction du bouton deviendra "STOP DOWNLOAD" afin de vous permettre d'arrêter l'opération en cours si nécessaire. A la fin du processus de download, le fichier contenant toutes les informations téléchargées sera sauvé, ce fichier aura une extension .tyr et sera visualisé a l'intérieur de la directory de destination représentée dans la structure à arborescence de "Files Downloaded". Comme vous le voyez sur l'Illustration 6, vous pouvez effectuer différentes opérations sur le fichier téléchargé au travers d'un menu à affichage de type *popup* qui apparaîtra lorsque vous ferez un clic droit sur la souris en vous plaçant sur le fichier sur lequel vous souhaitez agir.

Les opérations que vous pouvez effectuer sur les fichiers .tyr sont les opérations les plus communes réalisables sur n'importe quel type de fichiers (Copier, Couper, Coller, Renommer et Effacer).

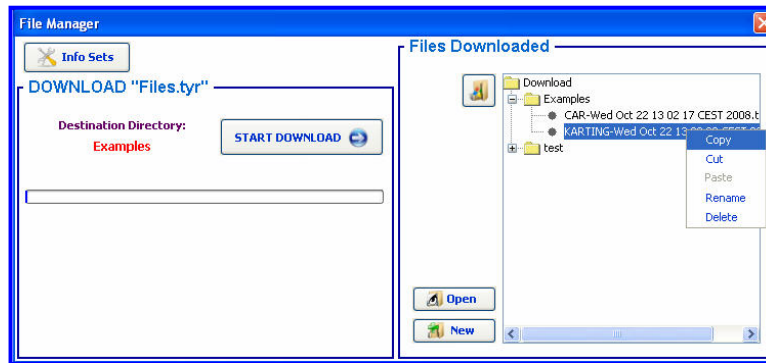


Illustration 6. Opérations réalisables sur les fichiers .tyr et sur les dossiers de la structure à arborescence.

Synchronisation automatique Date et Heure

A la fin de chaque processus de téléchargement de données, le programme fait un contrôle pour vérifier la synchronisation entre la date et l'heure du système et celles du Tyrecontrol. Lorsque ces informations sont différentes, apparaît alors à l'écran une fenêtre vous proposant une synchronisation, voir Illustration 7.



Illustration 7. Demande de synchronisation de la date

Si vous décidez de continuer l'opération, la date du Tyrecontrol sera synchronisée sur celle du système.

Si le processus de synchronisation est réussi, vous verrez apparaître une fenêtre avec le message tel que sur l'Illustration 8.

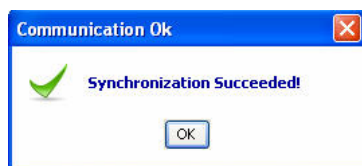


Illustration 8. Message de confirmation du processus de synchronisation de la date.



Bouton servant à ouvrir dans une fenêtre Windows la racine de la structure à arborescence contenant tous les dossiers créés où se trouvent les fichiers .tyr téléchargés.



Avec le bouton Open, il est possible d'ouvrir le fichier .tyr sélectionné, et donc d'en visualiser le contenu. Après avoir cliqué sur ce bouton, le programme vous ouvrira une fenêtre comme celle de l'Illustration 9.

Info sur le Set courant

Unités de mesure de référence pour les valeurs de Températures et Pressions

The screenshot shows the 'Alfano VisualTyre v1.0.0' application window. The 'Info' section contains the following data:

Track :	Francorchamps
Tyre :	Michelin
Vehicle :	Porsche
Driver :	Jonathan
Serial N. :	100 - 263

The 'Temperatures' section shows data for four wheels and an 'AUX' section:

Wheel	Before	After	[Δ]
Top-Left	37	82	45
Top-Right	41	80	39
Bottom-Left	38	77	39
Bottom-Right	37	74	37
AUX	32	46	14
AUX	43	74	31


The 'Pressures' section shows data for four wheels:

Wheel	Before	After	[Δ]
Top-Left	1.82	2.21	0.39
Top-Right	1.78	2.12	0.34
Bottom-Left	1.82	2.25	0.43
Bottom-Right	1.83	2.05	0.22

Illustration 9. Visualisation du fichier .tyr

SET 1
SET 2
SET 3
SET 4
SET 5

Ces boutons permettent de sélectionner le Set duquel vous souhaitez visualiser le contenu. Sur l'illustration ci-dessus, le set courant est le Set 1 (contour rouge).

 Ce bouton vous permet de faire tourner le véhicule à 180°. Après avoir cliqué sur ce bouton, le programme ouvrira la fenêtre présentée à l'illustration 10.

Date et Heure de mémorisation des températures "Avant" la course

The screenshot shows the 'Alfano VisualTyre v1.0.0' application window. At the top, there are five 'SET' buttons (SET 1 to SET 5), with SET 1 highlighted with a red border. Below the buttons is a '180°' rotation icon. The main interface is divided into several sections:

- Info:** Track: Francorchamps, Tyre: Michelin, Vehicle: Porsche, Driver: jonathan, Serial N.: 100 - 263. A 'Comment:' field contains 'Example Comment'.
- Temperatures:**
 - Before: Time/Date: 01:15 00/00 (highlighted with a red box), After: Time/Date: 01:16 00/00
 - Temperature data for four wheels (Front Left, Front Right, Rear Left, Rear Right) in °C, with 'Before', 'After', and '[Δ]' (Delta) values.
 - AUX: Before: 32, 43; After: 46, 74; [Δ]: 14, 31
- Pressures:**
 - Before: Time/Date: 01:14 00/00, After: Time/Date: 01:14 00/00
 - Pressure data for four wheels in BAR, with 'Before', 'After', and '[Δ]' values.

Illustration 10. Visualisation du fichier .tyr avec véhicule à 180°

Before: Valeur Avant la course;

After: Valeur Après la course;

[Δ]: Delta = (Valeur Après – Valeur Avant)

Time / Date : Information sur l'heure et la date présentée comme suit

Heure:Minutes Jour/Mois

Section Print



Durant l'analyse du fichier .tyr, il est possible, entre autres, d'effectuer l'impression d'un récapitulatif de toutes les informations des 5 Sets regroupées sur une seule feuille.

Avant de lancer l'impression, le programme prévoit une pré-visualisation du document vous montrant le layout et les informations qui y seront reprises. Un exemple de pré-visualisation vous est montré sur l'Illustration 11.

Bouton pour lancer l'impression papier

Bouton pour sauver le feuillet d'impression dans un fichier

Set	Track	Tyre	Vehicle	Driver	Comment
Set 1	Francorchamps	Michelin	Porsche	Jonathan	Example Comment
Set 2					
Set 3					

Illustration 11. Aperçu avant impression d'un fichier .tyr

En plus d'imprimer un récapitulatif sur papier, vous avez la possibilité de l'exporter sur un fichier.

Les formats d'exportation du feuillet d'impression supportés sont :

- .PDF;
- .CSV;

Section General Settings

Cette section sert à définir les unités de mesure avec lesquelles le programme interprétera les données de Températures et Pressions. Cette section sert aussi à régler les positions du Tyrecontrol et à calibrer les composants électroniques de relevé de Températures et Pressions de l'appareil.

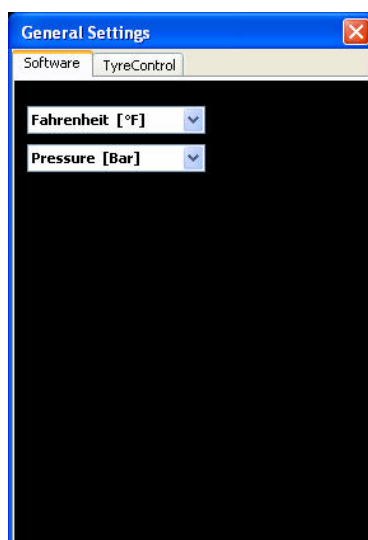


Illustration 12. Positions du programme

La fiche software de cette section sert à régler les unités de mesure qui devront être utilisées pour la visualisation et l'impression des Températures et Pressions.

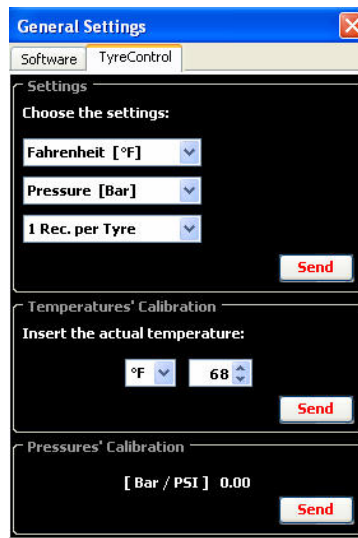


Illustration 13. Positions et calibration du Tyrecontrol

Partie “Settings” :

Sert à régler les positions d’utisation du Tyrecontrol, en particulier :

- Règle l'appareil sur l'unité de mesure de référence de la Température ;
- Règle l'appareil sur l'unité de mesure de référence des Pressions ;
- Définit si l’appareil relèvera la température des pneus sur un seul point (1 Rec. Per Tyre) ou sur 3 points c’est-à-dire en enregistrant la Température Interne, Centrale et Externe pour chaque pneu (3 Rec per Tyre).

Partie “Temperatures’ Calibration” :

Sert à calibrer la température actuelle + 1 introduite par l’utilisateur.

Partie “Pressures’ Calibration” :

Sert à calibrer la Pression 0.00 [Bar / PSI].

Avant d’effectuer une des 3 opérations, le programme ouvre une fenêtre qui permet de rappeler à l’utilisateur quelques opérations essentielles utiles à l’exécution correcte de l’opération sur le Tyrecontrol.

Donc, si l’utilisateur n’autorise pas la poursuite de l’opération en cours, celle-ci sera annulée.

Une fenêtre d’alerte et confirmation telle que présentée à l’Illustration 14 s’ouvre.

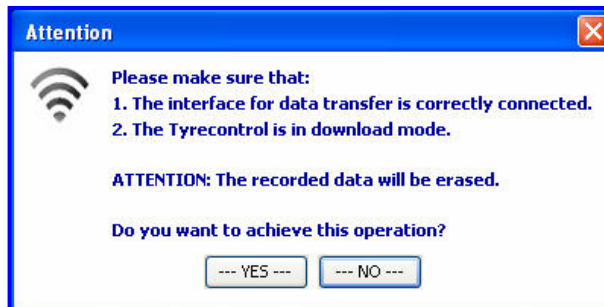


Illustration 14. Message d’alerte affiché avant d’envoyer les “Settings” au Tyrecontrol

Après avoir confirmé la poursuite de l’opération, le programme affiche la fenêtre telle que présentée en Illustration 15.



Illustration 15. Fenêtre affichée par le programme durant la modification des “settings” et durant la calibration du Tyrecontrol



Illustration 16. Confirmation d’exécution correcte de l’opération sur le Tyrecontrol.

NB : Après quelques secondes, la fenêtre disparaît automatiquement. Il n’est pas possible de fermer cette fenêtre pendant que l’opération est en cours sur le Tyrecontrol.

Tous les réglages, que ce soit ceux relatifs au programme ou ceux relatifs au Tyrecontrol, seront mémorisés de façon permanente sur le disque. Une fois les réglages réalisés, il n’est donc plus nécessaire d’y revenir à chaque exécution du programme.