

Manuale d'uso

ALSPY



AlfanoSPY



ALFANO[®]
CHRONOMETRIC SYSTEM

Tél : +32 67 410 846
Fax : +32 67 410 847
Email : support@alfano.be

A) Preparazione dell' *AlfanoSPY*

- 1) Installazione Software e dei Drivers
- 2) Inserimento « CODE »
- 3) Registrazione « ALSPY »
- 4) Regolazione « Setting Control»
- 5) Creazione nuovo Evento
- 6) Associazione ALSPY e partecipanti
- 7) Stampa elenco partecipanti

B) Funzionamento dell'ALSPY

- 1) Carica della Batteria
- 2) Installazione su Karting
- 3) Funzionamento dell'ALSPY

C) Download ed Analisi degli ALSPY

- 1) Scaricare l'ALSPY
- 2) Analizzare i dati dell'ALSPY
- 3) Stampare il rapporto

D) Spiegazione sull' analisi dei dati

- 1) Esempio 1
- 2) Esempio 2
- 3) Esempio 3
- 4) Esempio 4

A) Preparazione dell' AlfanoSPY

1) Installazione Software ed dei Drivers

- a) Installare il software « *ALFANO SPY* »
- b) Collegare l'A-421 alla porta USB del computer
- c) Installare i Drivers A-421, i drivers si trovano nella cartella con percorso :
« *C:\Program Files\Alfano\Alfanospy\Drivers\Driver IR A-421* »

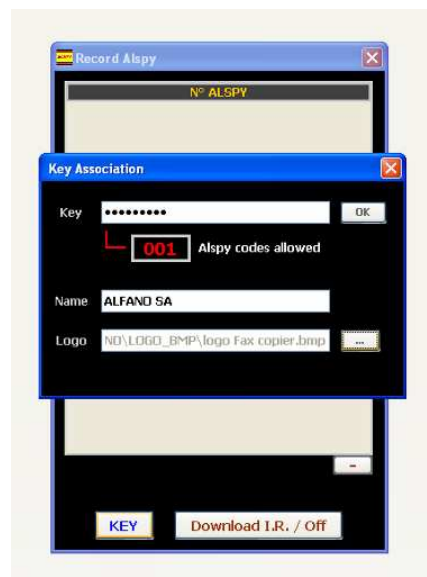
Se possedete il Dongle Wireless A-422

- d) Collegare il dongle A-422 alla porta USB del computer
- e) Installare i Drivers A-422, i drivers si trovano nella cartella con percorso :
« *C:\Program Files\Alfano\Alfanospy\Drivers\ Driver WIRELESS A-422* »

Nota : Se questi Drivers sono già installati nel vostro computer, non c'è bisogno di reinstallarli.

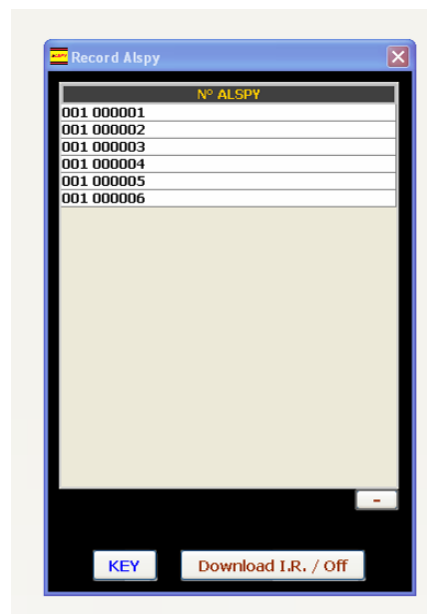
2) Inserimento « Code »

- a) Cliccare sul bottone « RECORD ALSPY »
- b) Cliccare sul bottone « KEY »
- c) Introdurre il Codice personale a 9 cifre, il Nome della federazione ed il vostro Logotipo. (Il Nome ed il logotipo appariranno nei documenti da stampare).



3) Registrazione « ALSPY »

- a) Aprire la finestra « RECORD ALSPY »
- b) Collegare l'A-421 a l'ALSPY
- c) Cliccare sul bottone « Download », l'ALSPY si accende, scarica sul pc il n° di serie e si spegne.
- d) Ripetere l'operazione per ogni ALSPY



4) Regolazione « Setting Control »

- a) Aprire la finestra « Setting Control »
- b) Regolare i differenti parametri

- Rpm Max = il massimo RPM consentito
- Peak RPM = il tempo del superamento RPM consentito
- Rpm Min = il controllo della frizione si farà a partire da questo valore
- % Ratio = valore limite autorizzato in % tra rapporto RPM e Velocità
- Peak Ratio = il tempo di superamento del Rapporto consentito

Setting per difetto :

Setting Pre - Analyze

Speed Unit : Km / h Miles / h

RPM			CLUTCH		
Category	Rpm Max	Peak Rpm [sec.]	Rpm Min	% Ratio	Peak Ratio [sec.]
1 CAT 1	15.000	0,5	6.500	4	0,9
2 CAT 2	15.000	0,5	6.500	4	0,9
3 CAT 3	15.000	0,5	6.500	4	0,9
4 CAT 4	15.000	0,5	6.500	4	0,9
5 CAT 5	15.000	0,5	6.500	4	0,9
6 CAT 6	15.000	0,5	6.500	4	0,9
7 CAT 7	15.000	0,5	6.500	4	0,9
8 CAT 8	15.000	0,5	6.500	4	0,9
9 CAT 9	15.000	0,5	6.500	4	0,9
10 CAT 10	15.000	0,5	6.500	4	0,9

Esempio di Setting modificato :

Setting Pre - Analyze

Speed Unit : Km / h Miles / h

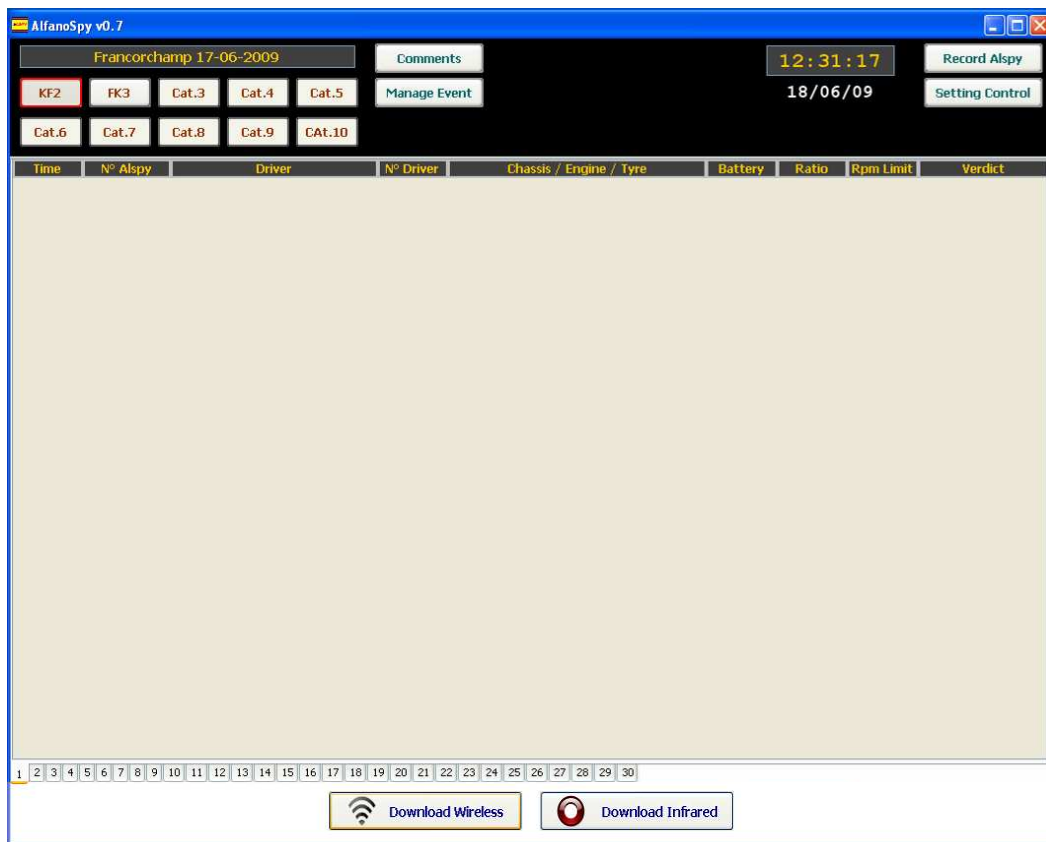
RPM			CLUTCH		
Category	Rpm Max	Peak Rpm [sec.]	Rpm Min	% Ratio	Peak Ratio [sec.]
1 KF 1	16.000	0,5	7.000	4	0,9
2 KF 2	15.000	0,5	6.500	4	0,9
3 FKF 3	14.000	0,5	6.500	4	0,9
4 CAT 4	15.000	0,5	6.500	4	0,9
5 CAT 5	15.000	0,5	6.500	4	0,9
6 CAT 6	15.000	0,5	6.500	4	0,9
7 CAT 7	15.000	0,5	6.500	4	0,9
8 CAT 8	15.000	0,5	6.500	4	0,9
9 CAT 9	15.000	0,5	6.500	4	0,9
10 CAT 10	15.000	0,5	6.500	4	0,9

5) Creazione nuovo Evento

- a) Cliccare sul bottone « Manage Event »
- b) Cliccare sul bottone « New Event »
- c) Inserire il Nome dell' Evento
- d) Attivare le categorie per questo Evento, poi cliccare su « Save »



La finestra si chiude subito dopo aver creato l'Evento.

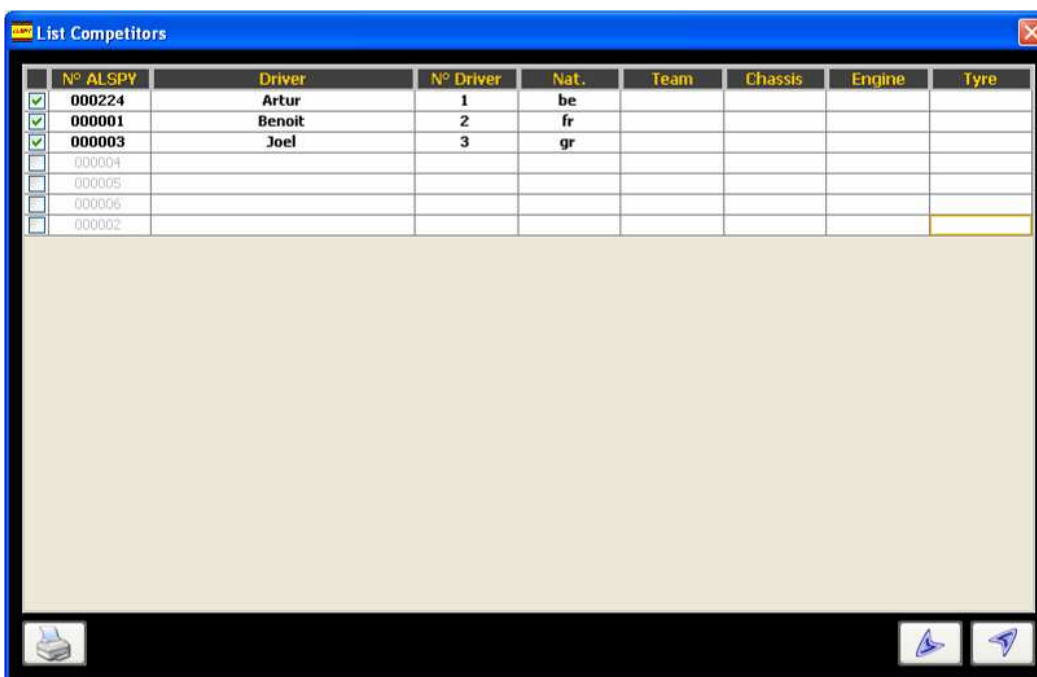


6) Associazione ALSPY e partecipanti

- a) Cliccare sul bottone « Manage Event »
- b) Cliccare sulla prima categoria, esempio : « KF2 »



- c) Attivare gli ALSPY per questa categoria (spuntare i checkbox della prima colonna)
- d) Introdurre i dati dei partecipanti
- e) Cliccare sulla croce in alto a destra per chiudere la finestra



Nota : potete esportare e importare questo elenco per i prossimi Eventi

- f) Ripetere l'operazione per le altre categorie

B) Funzionamento dell'ALSPY

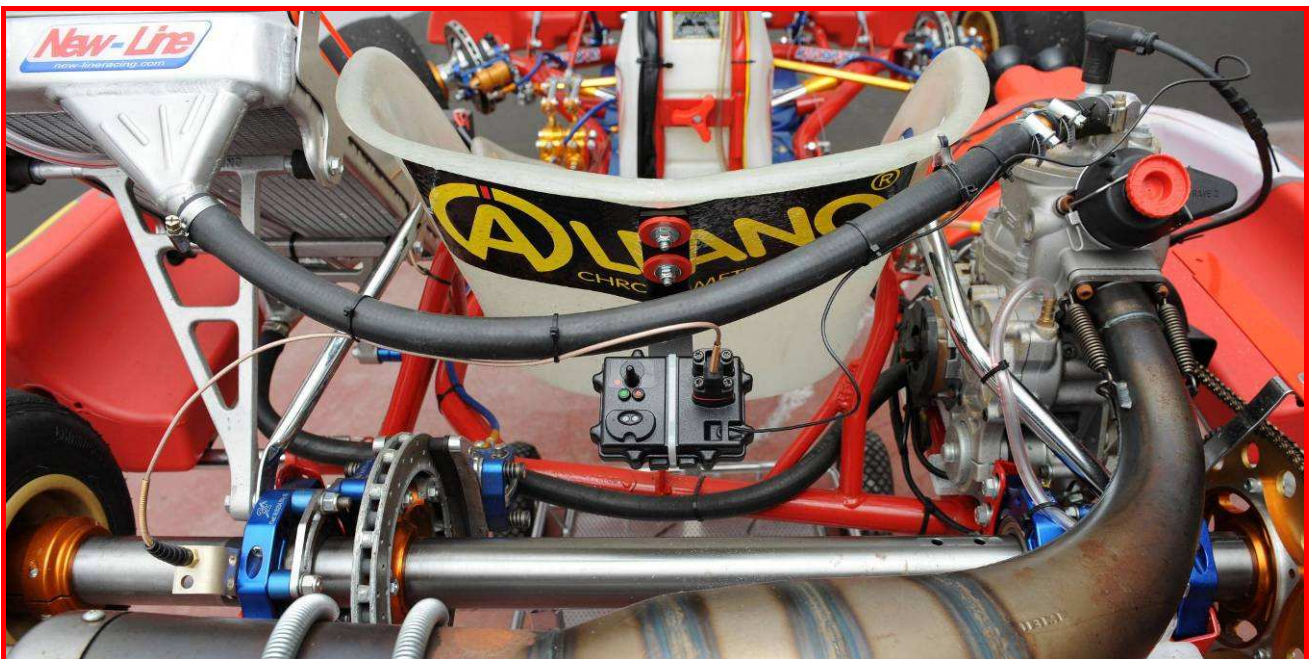
1) Carica della Batteria

- a) Collegare gli ALSPY nel Box, poi collegare il box alla linea 220V

Nota : Nessuna spia si illuminerà, per una carica completa si necessita un tempo di circa 2 ore

2) Installazione sul Karting

- a) Installare bene orizzontalmente il supporto, affinché i dati forza-G siano corretti
- b) Installare il sensore di velocità in modo che sia al di sotto del livello dell'albero di trasmissione, questo per evitare di captare il campo magnetico del circuito
- c) Installare il cavo RPM come sugli altri prodotti ALFANO



3) Funzionamento dell'ALSPY

L'alspy possiede 4 Stati di funzionamento ;

- a) Stato : Risveglio
- b) Stato : Registrazione
- c) Stato : Download
- d) Stato : Standby

a) Appena l'ALSPY riceve un segnale RPM, si posiziona nello stato « Risveglio »

- il LED rosso lampeggia velocemente
- il LED verde si accende quando il sensore di velocità riceve degli impulsi

Nota : Questo metodo può servire a verificare il buon collegamento dei sensori. Il go-kart deve essere sul carrello.

b) Quando l'ALSPY si trova nello stato « Risveglio » e riceve delle variazioni di Forza-G, l'ALSPY passa dallo stato « Risveglio » allo stato « Registrazione », ed il sistema registra i dati RPM, Velocità e Forza-G ad una frequenza di 20 hertz durante tutto il tempo che il Go-Kart si trova sul circuito.

- il LED verde lampeggia molto lentamente

c) Quando l'ALSPY si trova nello stato « Registrazione » e non riceve più RPM, dopo 10 secondi lascia lo stato « Registrazione » per passare allo stato « Download », così l'ALSPY è pronto per essere scaricato via Wireless o I.R.

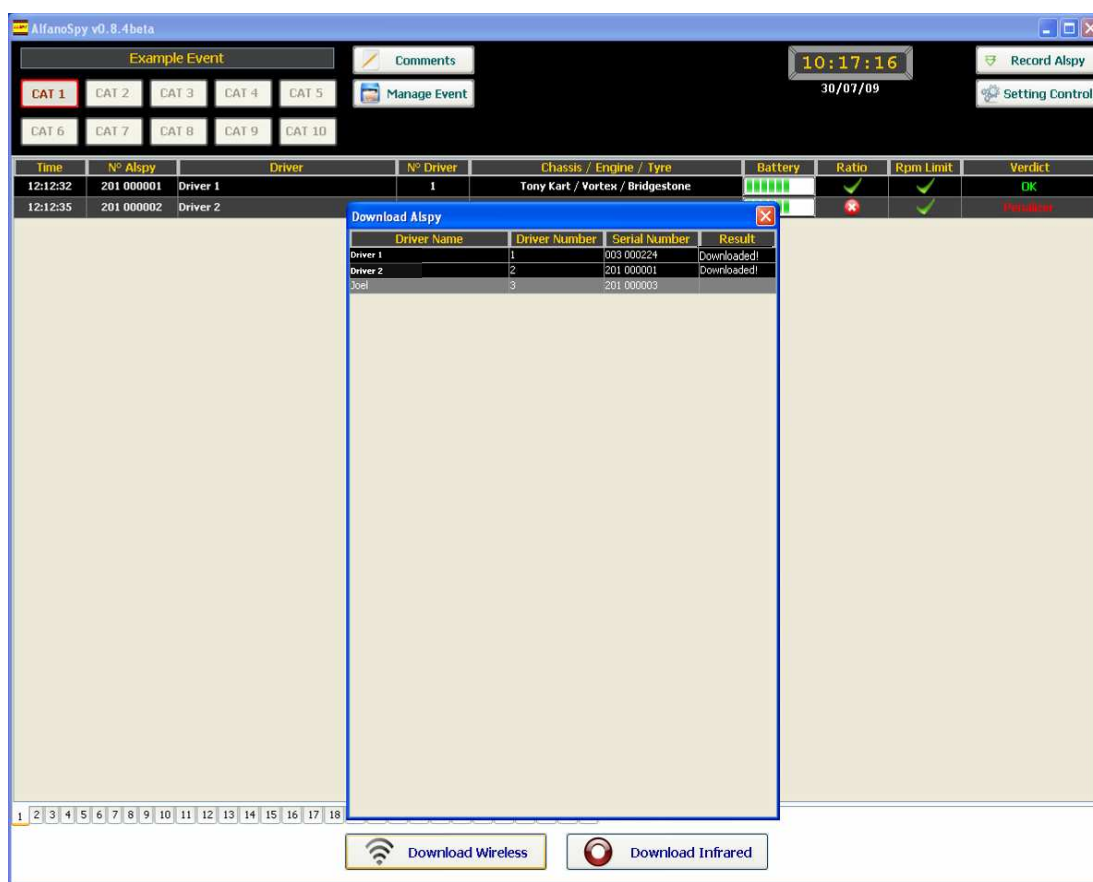
Nota : nello stato « Download » l'ALSPY può reagire in parecchi modi :

- Appena il download è finito, l'ALSPY si spegne dopo 8 secondi.
- Invece se l'ALSPY non è stato scaricato, dopo 30 minuti torna nello stato « Standby »
- Se l'ALSPY riceve RPM prima dei 30 minuti, il sistema si posiziona nello stato « Risveglio » pronto a ricominciare un'altra registrazione.

C) Download ed Analisi degli ALSPY

1) Scaricare l'ALSPY

- a) Nel software, scegliere la Categoria.
Nel esempio seguente : « KF2 »
- b) Scegliere la linguetta dove devono essere memorizzati i dati, linguetta da 1 a 30.
Nel esempio seguente : linguetta « 1 »
- c) Cliccare sul bottone « Download Wireless » o « Download I.R. », la finestra « Download Alspy » si apre ed il Download può cominciare
- d) Cliccare sulla croce della finestra per arrestare il Download



IMPORTANTE : il Go-Kart deve essere spento ed il LED degli ALSPY deve lampeggiare verde

In Wireless : basta essere abbastanza vicini a gli ALSPY +/- 20 metri e i file appariranno automaticamente uno ad uno nel software. Il tempo di download è di +/- 10 secondi per 30 minuti di registrazione.

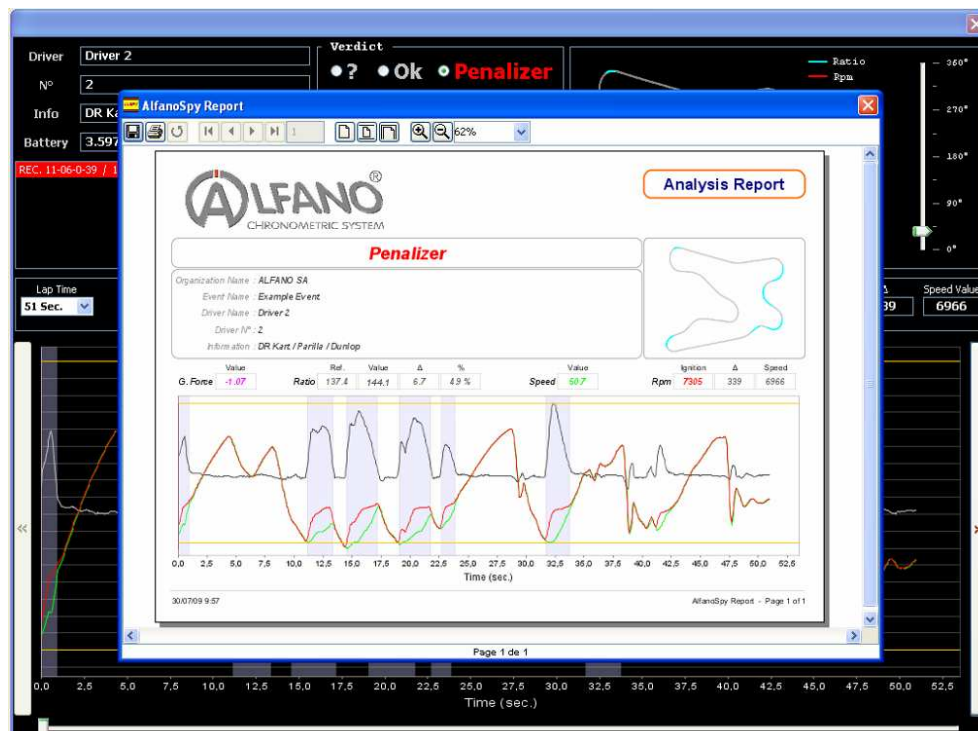
In I.R. : basta collegare l'A-421 all'ALSPY, appena il file appare nel software, basta riposizionare l'A-421 su un altro ALSPY. Il tempo di download è di +/- 5 secondi per 30 minuti di registrazione.

2) Analizzare i dati dell'ALSPY

- Cliccare sul file ad analizzare, la finestra Grafica che si apre.
- Per ottenere il disegno della traiettoria più coerente, adattare il tempo al giro « LAP Time ».
- Dopo l'analisi, potete scegliere il verdetto.
- Per chiudere, cliccare sulla croce in alto a destra della finestra.



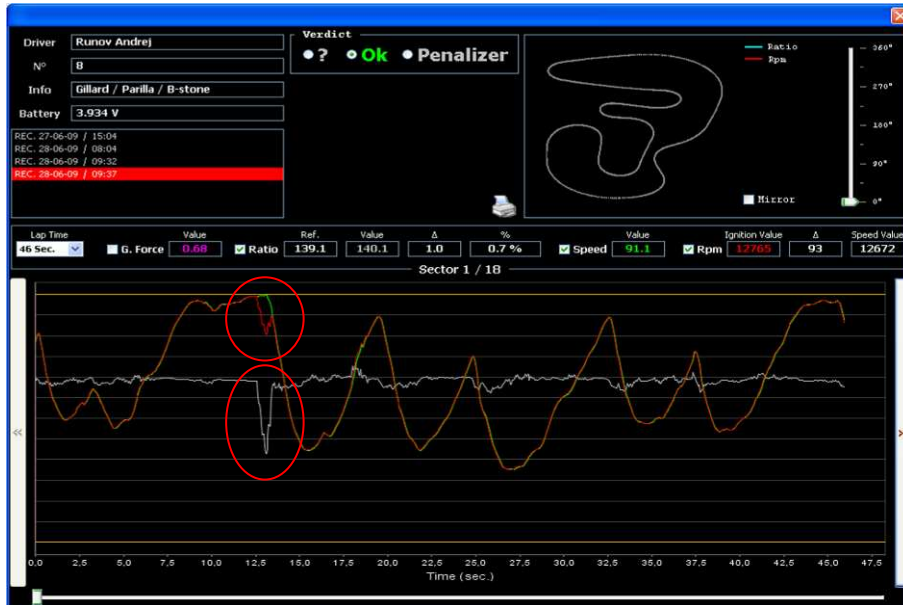
3) Stampare il rapporto



D) Spiegazione sulle analisi dei dati

1) Esempio 1

La caduta di RPM è dovuta all'attivazione del Ruttore del motore che non permette di superare l' RPM massimo autorizzato, si noti anche la caduta del Rapporto.



2) Esempio 2

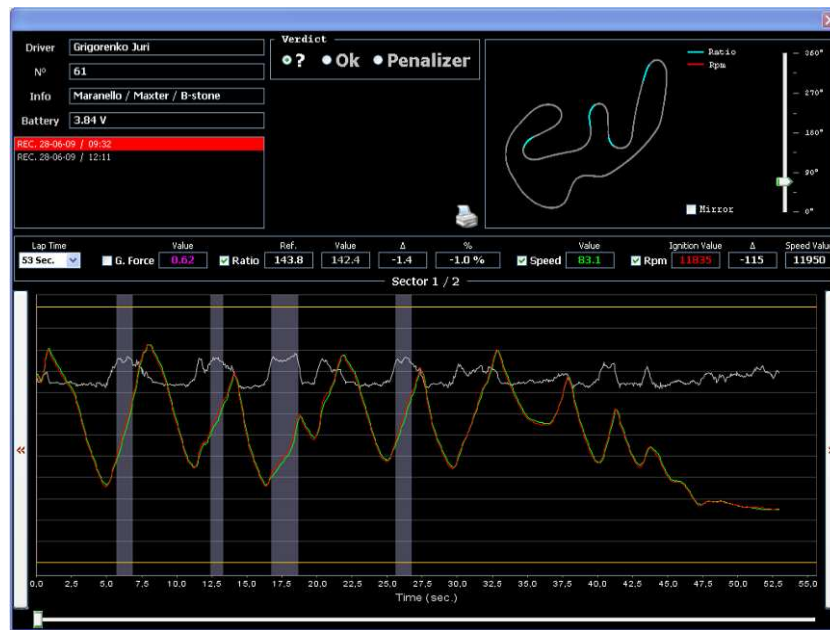
Aumento della velocità, il sensore di velocità ha captato probabilmente il campo magnetico del circuito, la caduta del Rapporto è normale.



Nota : in ogni caso, è l'aumento del Rapporto che è preoccupante e non la caduta.

3) Esempio 3

C'è un piccolo problema di Rapporto in uscita dai tornanti.



Zoom sulla figura precedente



Si noti che la salita del RPM è leggermente sfasata rispetto alla salita della velocità, ma le due curve salgono bene messe a confronto. Questo problema è legato al ritardo di impulsi ricevuti dal sensore di velocità rispetto agli impulsi dell'accensione. Questo problema dipende dall'installazione del sensore di velocità (posizione del sensore magnetico sull'albero e posizione del sensore di velocità rispetto all'asse dell'albero di trasmissione).

Aumentare il Rapporto al 5% nel Setting per evitare false allerte.

Esempi :

KF2 – max. 15000 rpm e 0,5 sec., la cassa min. 3000 rpm e Ratio 3% à 0,9 sec

KF3 – max. 14000 rpm e 0,5 sec., la cassa min. 3000 rpm e Ratio 3% à 0,9 sec

4) Esempio 4

Esempio di Dati test C.I.K con frizione Non Conforme



Si nota l'allontanamento della salita RPM rispetto alla salita della velocità in uscita di curva.

Per le notizie più precise sulla regolamentazione delle frizioni, contattare la C.I.K-F.I.A.