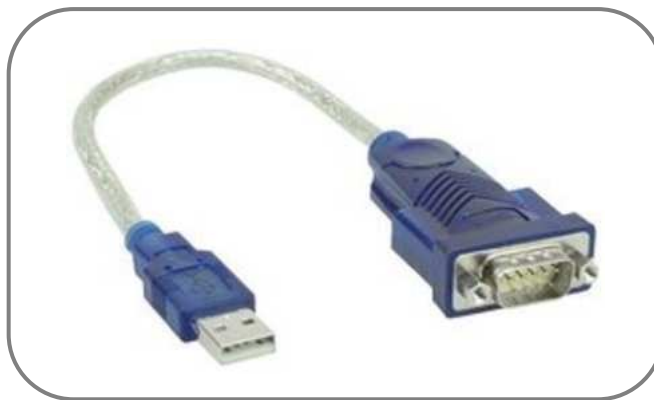




## Manuel d'installation Drivers

Ce manuel fait référence à l'installation du driver pour le convertisseur usb-serial (voir photo ci-dessous) fourni avec notre A-411.



### Communication Importante

**NE PAS UTILISER NOS DRIVERS**, si pour votre A-411, vous utilisez un adaptateur USB différent de celui-ci, dans ce cas, les drivers à installer seront ceux fournis par le fabricant de votre adaptateur.

Les drivers pour cet adaptateur présents sur notre site Internet jusqu'au 12-03-2011, sous le nom de fichier :

« [drivers\\_rs232\\_usb\\_xp.zip](#) »

ont donné des problèmes de communication sur les ordinateurs avec système d'exploitation Windows 7. Par contre, la version mise à jour des drivers sous le nom :

« [drivers\\_rs232\\_usb\\_v130.zip](#) »

résoud complètement tous les problèmes de communication relevés avec les versions précédentes.

**IL EST TRES IMPORTANT DE DESINSTALLER LES ANCIENS DRIVERS  
AVANT L'INSTALLATION DES NOUVEAUX DRIVERS.**

## Opérations préliminaires avant l'installation du dispositif

**NB: Exécuter ces opérations uniquement si dans l'ordinateur est déjà présente une ancienne version de drivers, autrement passer directement à la phase "Installation Driver"**

1. Désinstaller l'ancien driver.
2. Redémarrer l'ordinateur.

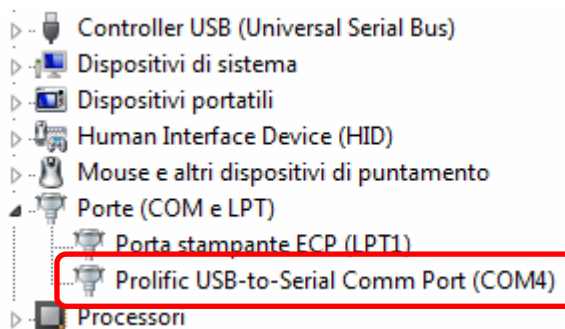
## Installation Driver

1. Exécuter le fichier  DriverInstaller\_v130.exe Setup.exe Macrovision Corporation utile à l'installation du driver.
2. Au terme de l'installation, connecter l'adaptateur à l'ordinateur.

## Vérification de l'installation correcte du driver

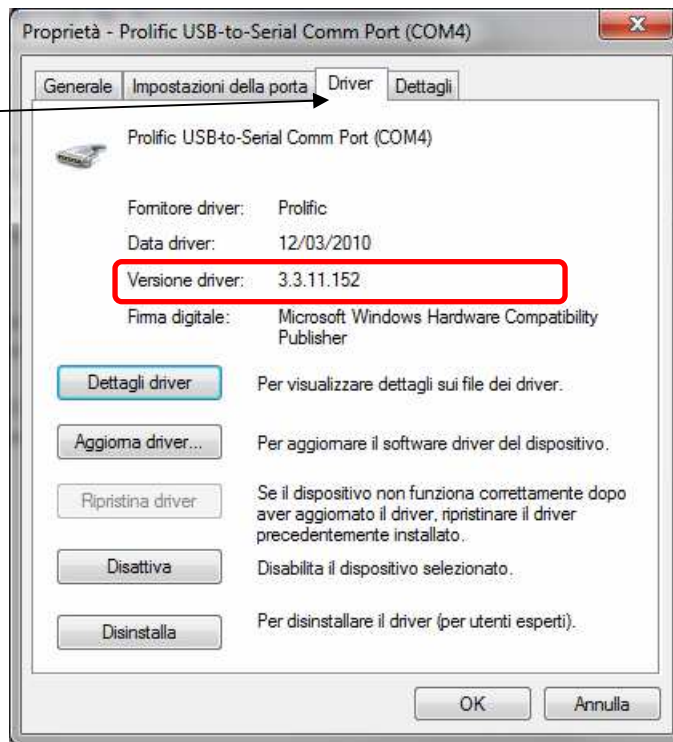
**S'assurer que le dispositif soit connecté à l'ordinateur.**

1. Vérifier dans "Gestion Applications/Périphériques" l'installation correcte de l'application, si le driver est installé correctement la fenêtre suivante sera visualisée en ouvrant le sous-menu "Porte (COM et LPT)" présent dans la liste des applications installées sur l'ordinateur :



2. Vérifier la version du driver par un clic droit de la souris sur l'application "Prolific USB-to-Serial Comm Port (COM X)", successivement effectuer un clic sur l'application "Propriété", la fenêtre ci-après représentée sera visualisée :

3. Sélectionner l'onglet "Driver"



Le numéro de version de votre driver mis à jour et correctement installé sur votre ordinateur dépendra, comme indiqué ci-dessous, de votre système d'exploitation :

### Systeme d'exploitation

### Version Driver

Systeme d'exploitation	Version Driver
Windows 98/Me	2.0.0.19
Windows 2000 / Xp / Server 2003	2.0.13.130
Windows Vista / 7 / Server 2008	3.3.11.152

**ALFANO S.A.**

Rue de l'Industrie, 3b – 1400 NIVELLES (BELGIUM)

[www.alfano.com](http://www.alfano.com)